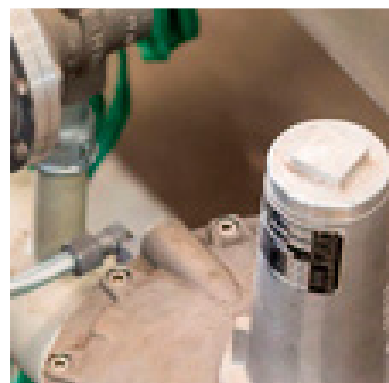


Sede  
Territoriale

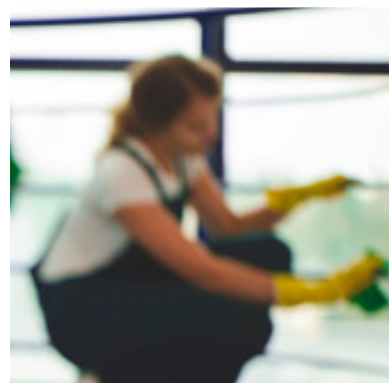
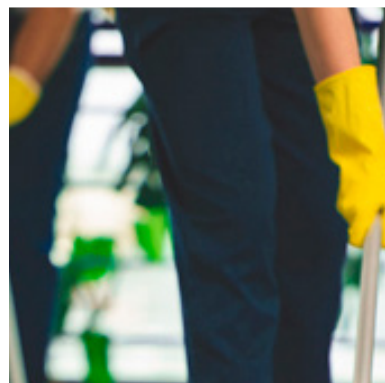
**a i f e s**

ASSOCIAZIONE ITALIANA  
FORMATORI ESPERTI IN  
SICUREZZA SUL LAVORO



**Corso di formazione e  
aggiornamento professionale**

**C31**





# IL DOCUMENTO UNICO DI VALUTAZIONE DEI RISCHI DA INTERFERENZE (DUVRI) IN FUNZIONE DEI CONTRATTI D'APPALTO, D'OPERA E DI SOMMINISTRAZIONE: attuazione, principi operativi e giurisprudenza correlata



## Premessa ed obiettivi

Il Documento Unico di Valutazione dei Rischi da Interferenze (DUVRI), è disciplinato dall'art. 26 del D.Lgs. 81/08 - Obblighi connessi ai contratti d'appalto o d'opera o di somministrazione e riguarda qualunque affidamento di lavori, servizi, forniture a imprese e lavoratori autonomi, qualunque sia la forma contrattuale prescelta.

La responsabilità di elaborare il documento è in capo al Datore di Lavoro, ma può essere posta a carico di un dirigente e/o delegato di funzione. Per questi soggetti, in caso di affidamento di lavori, servizi e forniture all'impresa appaltatrice o a lavoratori autonomi all'interno della propria azienda o di una singola unità produttiva della stessa, nonché nell'ambito dell'intero ciclo produttivo dell'azienda medesima, sempre che abbiano la disponibilità giuridica dei luoghi in cui si svolge l'appalto o la prestazione di lavoro autonomo, subentrano precisi obblighi:

- la verifica dell'idoneità tecnico professionale delle imprese appaltatrici o dei lavoratori autonomi in relazione ai lavori, ai servizi e alle forniture;
- la trasmissione agli stessi soggetti di dettagliate informazioni sui rischi specifici esistenti nell'ambiente in cui sono destinati ad operare e sulle misure di prevenzione e di emergenza adottate in relazione alla propria attività.

Quest'attività va formalizzata con il DUVRI che segue la stessa logica del PSC nei cantieri e che attraverso l'individuazione dei rischi interferenziali, la loro valutazione e il contenimento del rischio rilevato con adeguate

misure comuni di Prevenzione e Protezione, realizza l'obiettivo di ridurre al minimo i rischi interferenziali. Le attività cui si applica il DUVRI possono essere diverse, come ad esempio i servizi di pulizia, ristorazione/mensa, manutenzione impiantistica, servizi informatici, security e vigilanza o semplici approvvigionamenti aziendali affidati ad imprese esterne.

Le interferenze possono riguardare rischi di tipo chimico, incendio/esplosione, aggressione e rapina, o biologico o cancerogeno secondo l'ambiente lavorativo. Si tratta dunque di un documento la cui efficacia attuativa e operativa deve essere assolutamente molto elevata, anche in funzione di un'eventuale evoluzione dei lavori, dei servizi e delle forniture.

Si affronterà il tema dei costi delle misure impiegate per eliminare e ridurre al minimo i rischi da interferenze, entrando anche nel merito delle gare di appalto in termini di valutazione di eventuali anomalie delle offerte e quindi loro adeguatezza economica.

Il tutto preceduto da un approfondimento giurisprudenziale sulle responsabilità gerarchiche aziendali e sul diritto di tutela dei lavoratori coinvolti, anche attraverso l'analisi di alcune sentenze rilevanti sull'argomento.

Il corso manterrà un'impostazione pratico-procedurale, al fine di assicurare tutti gli strumenti necessari per redigere e aggiornare un efficace DUVRI. Ci si rivolgerà in primis alle stazioni appaltanti e ai loro consulenti, ma anche alle imprese appaltatrici che, di fatto, devono con loro rapportarsi, accogliendo integralmente tale documento.



## Destinatari

Responsabili e Addetti al Servizio di Prevenzione e Protezione, Datori di Lavoro, Dirigenti, Preposti, Consulenti, Rappresentanti degli organi di vigilanza, Lavoratori, Componenti Organismi di vigilanza 231, addetti alla manutenzione, ecc.

In particolare per:

- tutti i referenti delle aziende/stazioni appaltanti (vedi direzioni amministrative, uffici tecnici, servizi di prevenzione e protezione, uffici economici, ecc.);
- tutti i referenti delle imprese appaltatrici.

## Programma

- Presentazione del corso.
- **Parte I (4 ore):**
  - Inquadramento normativo.
  - Campo di applicazione dell'art. 26 DUVRI e del Titolo IV Cantieri Temporanei e Mobili del D.Lgs. 81/08.
  - Aspetti generali e definizioni.
  - Contratti d'appalto o d'opera o di somministrazione o di affidamento di lavori in genere: tipologie, caratteristiche e differenze.
  - Contratto d'appalto genuino.
  - Obblighi e responsabilità del committente.
  - Obblighi e responsabilità delle imprese appaltatrici e dei lavoratori autonomi.
  - L'ingerenza del committente nell'esecuzione del lavoro appaltato.
  - Modalità di verifica dell'organo di vigilanza (ASL/ATS).
  - Il sistema sanzionarlo dell'art. 26 del D.Lgs. 81/08.
  - Procedura DUVRI (esempio pratico).
  - Casistica giurisprudenziale.
- **Parte II (4 ore):**
  - Elementi applicativi per redigere un DUVRI: dalla struttura del documento all'individuazione dei rischi da interferenze.
  - Modalità di verifica dell'idoneità tecnico professionale.
  - I costi della sicurezza nei contratti di somministrazione, di appalto e di subappalto.
  - Modalità semplificate per piccoli appalti.
  - I verbali di sopralluogo e coordinamento.
  - Esempi di appalti: interventi di manutenzione, pulizie, ecc.
  - Esercitazione.
- Confronto con i partecipanti e quesiti.

## Durata

8 ore.

## Validità

- Aggiornamento quinquennale di ASPP/RSPP ex art. 32 D.Lgs. 81/08 e Accordo Stato-Regioni del 07/07/2016 e s.m.i. (8 ore).
- Aggiornamento quinquennale di RSPP/Datore di Lavoro ex art. 34 D.Lgs. 81/08 (8 ore).
- Aggiornamento quinquennale di Coordinatore della Sicurezza (CSP/CSE) ex art. 98 D.Lgs. 81/08 (8 ore).
- Aggiornamento dei Lavoratori, Preposti, Dirigenti, RLS ex art. 37 D.Lgs. 81/08 per tutti i settori ATECO.

## Docenti

Docenti – Formatori in materia di salute e sicurezza sul lavoro qualificati ai sensi del D.I. 06/03/2013 e dalla pluriennale esperienza nelle tematiche trattate.

## Metodologia didattica

Si favorirà la lezione interattiva con dibattito e confronto sulle reali problematiche aziendali. In particolare verrà privilegiata una metodologia formativa pratica ed esperienziale.

## Documentazione

Saranno forniti specifici materiali didattici sulle tematiche del corso in formato digitale.

## Attestati

Gli attestati nominali saranno rilasciati a seguito della frequenza completa del corso (non sono permesse assenze anche se parziali sul monte ore totale) e a seguito del superamento del test di verifica dell'apprendimento.

**IM-SERVIZITECNICI**  
Consulenza e Formazione

**M** +39 338 59 52 759  
**F** +39 02 700 52 05 56

**E** [info@im-servizitecnici.com](mailto:info@im-servizitecnici.com)  
**W** [im-servizitecnici.com](http://im-servizitecnici.com)